

TENERIFE

ANAGA GEBERGTE



JANUARI 2020

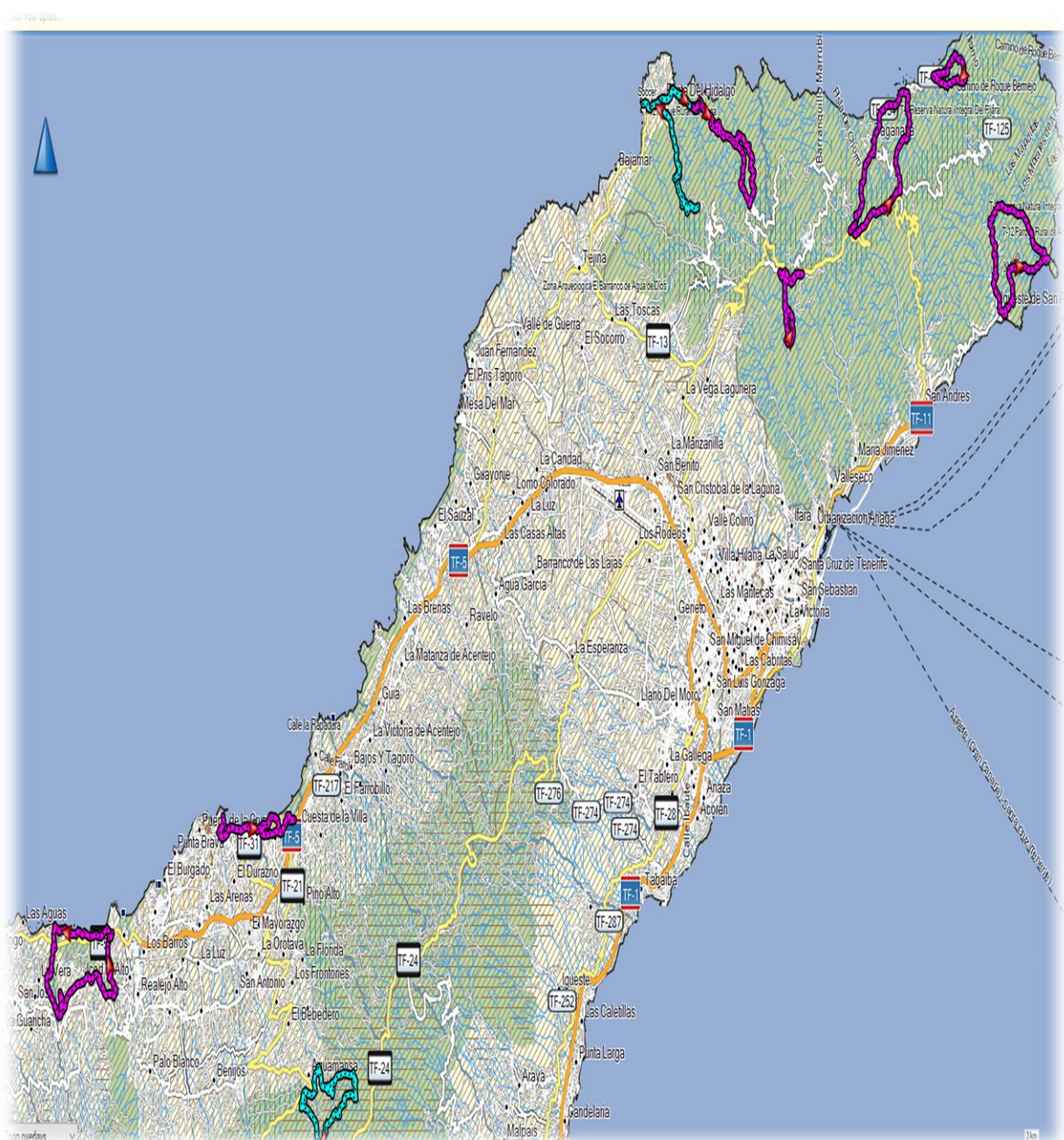
DEEL 3

BESCHRIJVING TOCHT

Ditmaal kiezen we resoluut voor het uiterste noordoosten van het eiland. We doen dan ook onze meeste wandelingen in het natuurpark Anaga. Anaga is een bergmassief met scherpe randen en diepe ravijnen, strak achter elkaar, bedekt met een groene deken van laurierbossen, met hier en daar charmante dorpjes.

We maken wandelingen tussen de grillige stammen vol mos in dit vochtige woud. Het Anaga-massief is geologisch een van de oudste gebieden van Tenerife. We vinden er kustvegetatie, zones met Canarische- en Balsamifer wolfsmelk, drakenbloedbomen en Canarische palmbomen.

Hieronder een kaartje van een gedeelte van Tenerife waarop onze verschillende wandelingen te zien zijn.



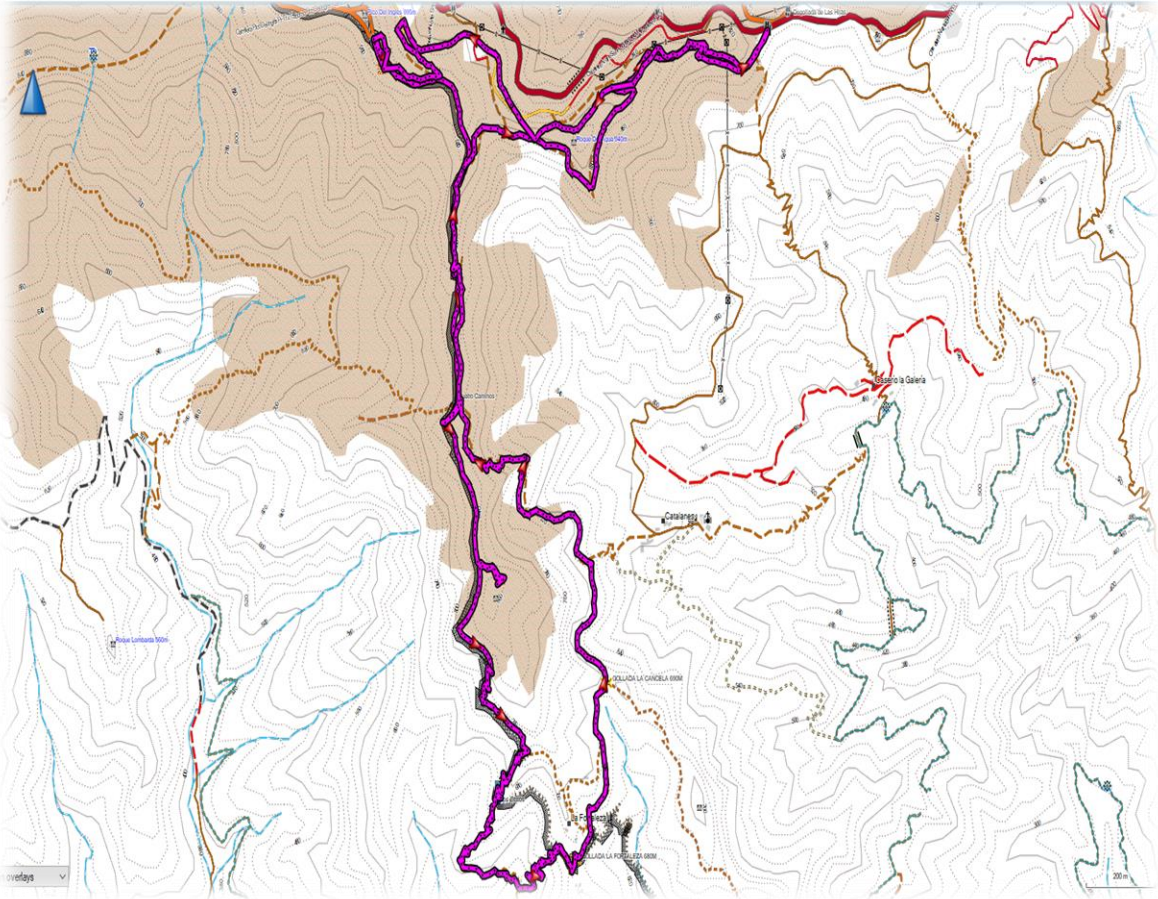
DEELNEMERS



Links is Jules uit Noorderwijk. Een aantal jaren geleden heb ik Jules ontmoet in de abdij van Leffe waar wij allebei, als pelgrim, een overnachting aangeboden hadden gekregen. Naast Jules staat Marc uit Olen. Marc en Jules woonden vroeger in hetzelfde dorp en kennen elkaar al vanaf de kleuterschool. Na hun huwelijk zijn beiden in een ander dorp gaan wonen maar zij zijn steeds vrienden gebleven. Ikzelf (Ludwig) sta uiterst rechts en woon in Merchtem. Met ons drie zijn we al meerdere malen weg geweest maar het is de eerste keer dat we Tenerife aandoen.

Dinsdag 7 januari 2020

- Soort : Luswandeling
- Plaats : rond de Pico del Inglés (boven Santa Cruz)
- Afstand : 10 km
- Stijgen : 800 m
- Dalen : 800 m
- Duur : 5 uur





Onze eerste wandeling gaat over een oude bergpas over de Anaga-hoofdkam. In ons wandelboekje staat dat men op deze wandeling de mooiste uitzichtpunten heeft van Tenerife.





Nog volgens het wandelboekje liggen grote delen van het noorden hier aan onze voeten en, bij helder weer (wat vandaag niet het geval is), zou ook het buureiland Gran Canaria, van hieruit, voor het grijpen liggen.





Het Anaga-gebergte kenmerkt zich door eeuwenoude laurierbossen. De noordoost passaat en de opstijgende wolken zorgen voor condens, vocht en vruchtbaarheid.





Het Anaga-gebergte is het groenste gebied van het eiland. Het is een beschermd natuurgebied en door UNESCO uitgeroepen als Biosfeerreservaat.





Ooit was het Anaga-gebergte een los deel, later 'groeiden' drie vulkanische eilanden (bergtoppen) in de Atlantische Oceaan aan elkaar tot de huidige driehoek Tenerife.





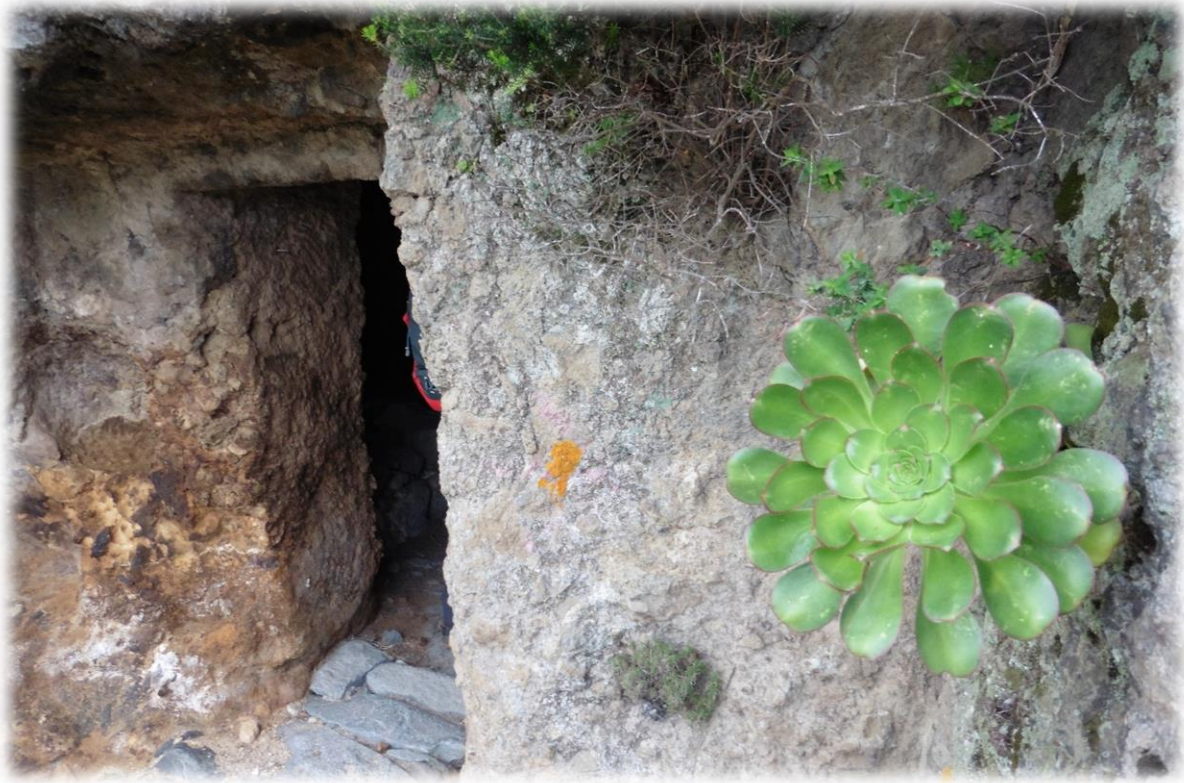
De Pico del Inglés is het hoogste uitkijkpunt, bijna duizend meter hoog met een mooi uitzicht over de oceaan en het hele gebied.





Om het behoud van hun kwetsbare ecosystemen te garanderen heeft het Anaga-gebied de hoogste graad van milieubescherming.





Her en der treffen we ook nog enkele grotten aan die ooit uitgehakt werden door de vroegere bewoners, de Guanchen.





Ook bewoonde grotwoningen komen we op onze wandelingen regelmatig tegen.





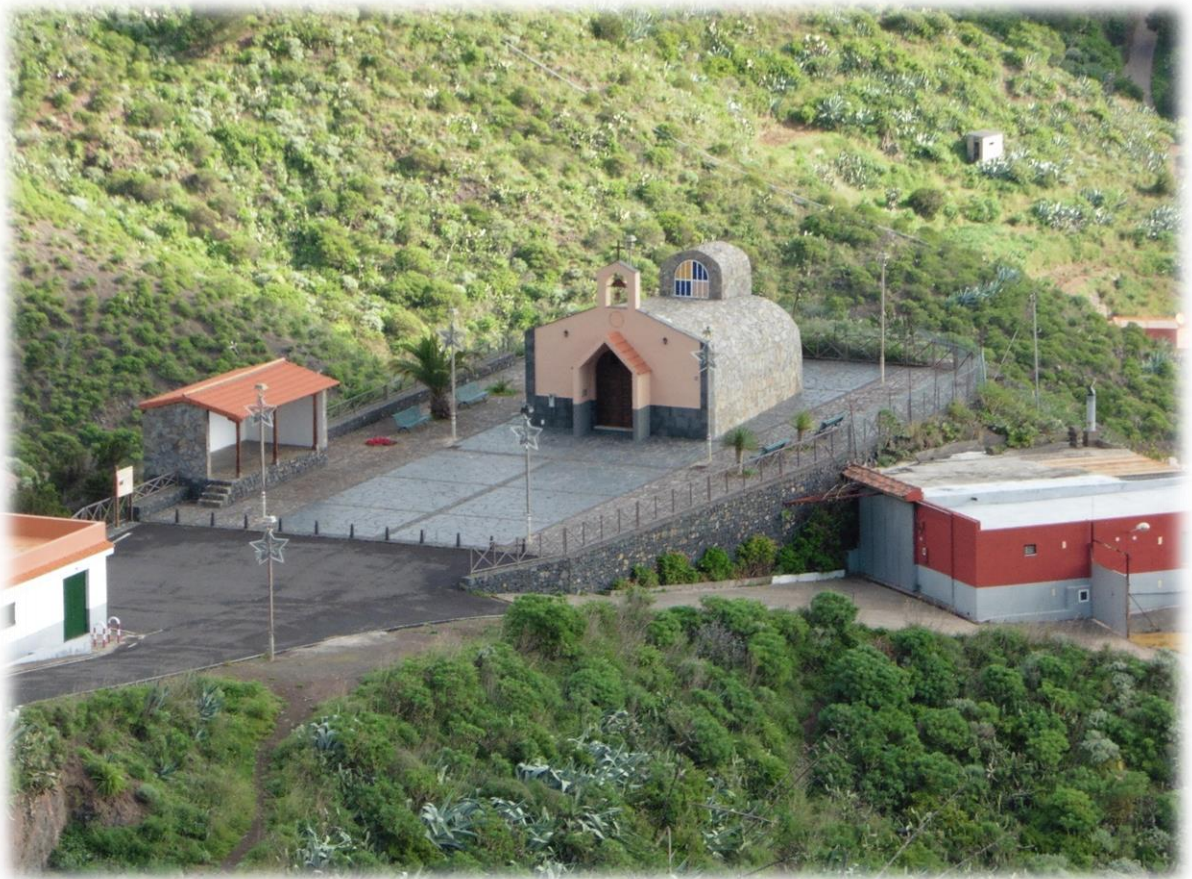
Regelmatig hangt er hier ook mist (wat niet het geval was tijdens onze vakantie hier) en het is hier altijd een paar graden koeler dan elders op het eiland.





Anaga is voor veel wandelaars een van de mooiste en spectaculairste gebieden op Tenerife om te gaan stappen met ongerepte caminos (wandelpaden) voor ieders niveau.





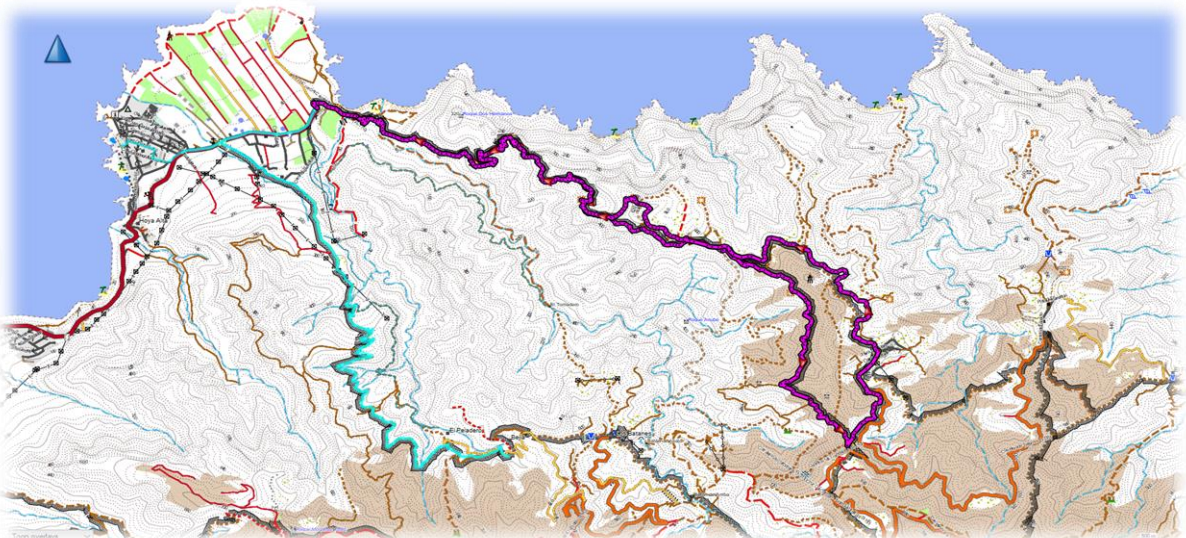
Op een paar honderd meter van het einde van onze wandeling ligt Jules, die als laatste liep, plots op de grond. Hij heeft hevige pijn in de knie en hij weet niet of hij gevallen is of op de

grond is gaan liggen van een pijnscheut. Aanvankelijk dacht Jules aan een hevige kramp maar in het ziekenhuis stelde men vast dat het ging om een gedeeltelijk afgescheurde pees.



Woensdag 8 januari 2020

- Soort : Luswandeling
- Plaats : Punta del Hidalgo
- Afstand : 24 km
- Stijgen : 850 m
- Dalen : 850 m
- Duur : 8 uur





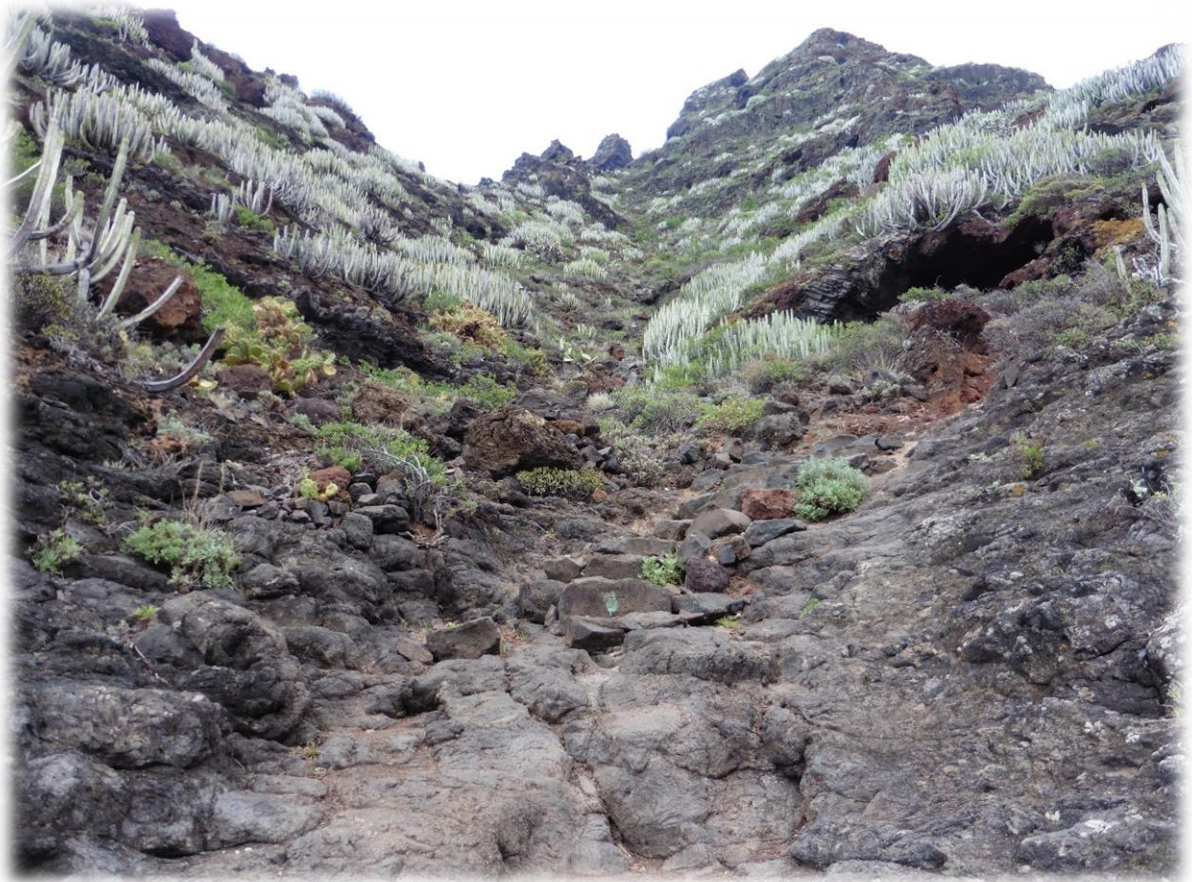
Jules kan deze vakantie niet meer meewandelen in het gebergte. Hij kan enkel nog wat bewegen op vlakke wegen, met behulp van een wandelstok, en kan zijn gekwetste been niet

meer plooiën. Heel jammer uiteraard voor Jules en ook voor ons want wij hadden er hem graag bij gehad. Evenwel blijft Jules niet in het vakantiehuisje zitten maar hij zal alle dagen met ons meerijden en we zetten hem telkens af in een kustplaatsje zodat hij toch ook nog wat kan genieten.





Van heel ver hebben we zicht op de Cueva Junto a Punta de El Fronton. Het is een grottenstelsel in de lava, waar men, bij hoog water, met een kajak heen kan varen.





Alle Canarische Eilanden kennen heel veel natuurlijke grotten en hollen. Veel van die hollen en grotten werden ooit door de oerbewoners, de Guanchen, bewoond en vergroot.





Men schat dat de eerste bewoners, de Guanchen, zowat 5000 jaar voor onze tijdstelling op de Canarische Eilanden zijn toegekomen.





Over de Guanchen bestaan er meerdere theorieën. De meest voor de hand liggende theorie is dat het berbers waren. Vermoedelijk waren de Guanchen afkomstig van Afrika. Om welke reden ook (oorlog, vervolging, ziekte, avontuur....) verlieten de berbers hun land

vermoedelijk in boten van riet. In de omgeving van de Canarische Eilanden (zo heeft men uitgerekend) zou het riet rot geworden zijn en de boten niet meer vaarwaardig zijn geweest.





Toen Spanje in de 15^{de} eeuw de eilanden veroverden dachten de Spanjaarden dat de Guanchen een andere mensensoort was omdat de Guanchen gemiddeld 1,80 m groot waren, blond haar

en blauwe ogen hadden met enigsinds dikke lippen. Onderzoek heeft echter uitgewezen dat de Guanchen geen aparte mensensoort was.

